

Toros dağlarından günlük hayatımıza "Alüminyum"

80 yıl yetecek boksit rezervi var

● Tesislerin en önemli ünitesi olan ve Hall-Merauld sistemine göre, çalışan Alüminyum fabrikası yılda 120.000 ton Alümina işleyerek, 60.000 ton sıvı Alüminyum üretebilecek bir kapasiteye sahip.

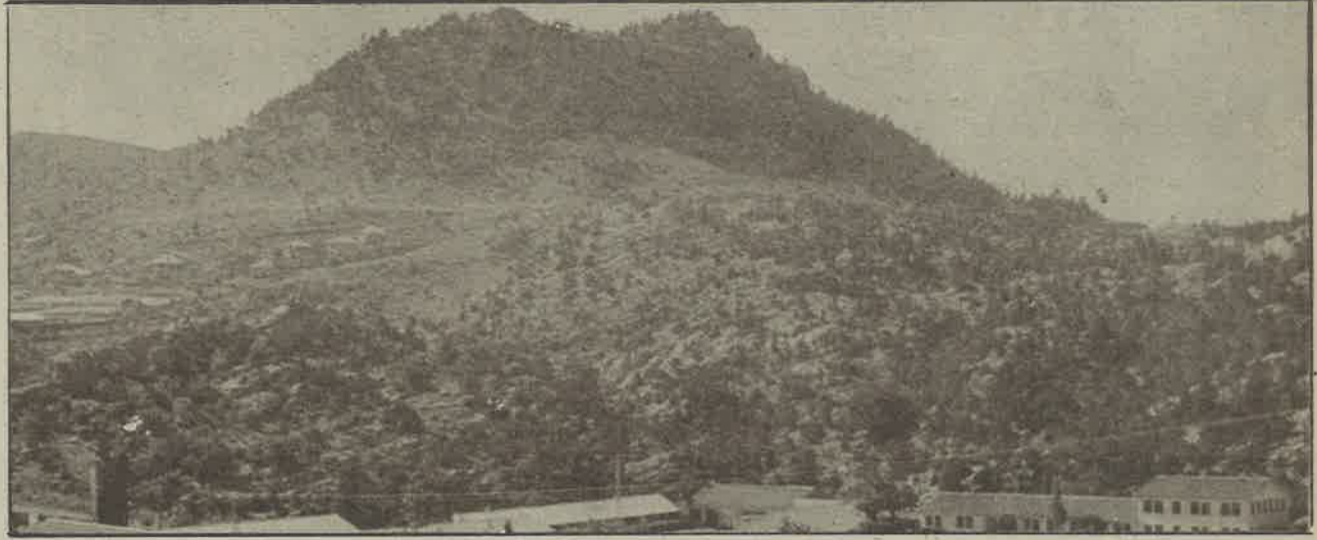
● 23.400 m²'lik kapalı bir alana kurulmuş olan dökümhane üretim prosesinin üçüncü ana ünitesini teşkil ediyor. Alüminyum ünitesinde üretilen sıvı alüminyum burada külçe haline getiriliyor.

Seydişehir'in takriben 25 km. güneydoğusunda ki Toros dağlarının Doğankuzu ve Mortaş mevkiinde bulunan yataklardan açık işletme usulü ile çıkarılan Boksit madeni, buradan kamyonlarla tesislerin stok sahasına taşınıyor. Kış ayları dışında yöneticisi, mühendisi teknik elemanı ve işçisiyle 600 civarındaki elemanın büyük bir özveriyle yaklaşık 7 ay sürede ürettikleri maddenin miktarı 500.000 tonun üzerinde. Tespit edilen 41 milyon boksit cevheri tam kapasite ile çalışması halinde fabrikaya 80 yıl yetecek durumda.

200.000 tonluk hammadde stok sahasına gelen cevher, fabrikanın değişik ünitelerinde sırasıyla kırma öğütme, otoklavlar, kırmızı çamur yıkama ve koyulaştırma, buharlaştırma hidrat filtrasyonu ve kalsinasyon ünitelerinden geçiyor. En son kalsinasyon ünitesinden çıkan alü-

minyum bir alana kurulmuş olan dökümhane üretim prosesinin 3. ana ünitesini teşkil ediyor. Alüminyum ünitesinde üretilen sıvı alüminyum çeşitli kaynaklardan gelen hurda, bu bölümde işlenerek gerek tesislerin kendi haddehanesi ve gerekse yurt içi öteki işletmelerin taleplerine göre saf ve alaşım küllü, yassı ve yuvarlak ingot olarak burada üretiliyor. Dökümhane ünitesinin değişebilecek piyasa taleplerine, gerek tip ve gerekse miktar olarak kolayca cevap verebilecek esneklik ve kapasiteye sahip olduğunu da bu arada belirtelim.

Tesislerin içine en büyük ve nihai ürünün elde edildiği yer olan haddehane ünitesi 49.700 m²'lik alanı kaplıyor. Profil, levha ve folyo olmak üzere üç ayrı bölümden oluşan bu ünite farklı tip, kalite, alaşım, boyut ve kalınlıkta profil, sıcak levha, soğuk



ile sıcak hadde mamülü işlenerek, 0.5 mm.'lik ince levha haline getirilmekte.

Folyo Ünitesi: Soğuk rulo mamülü alüminyum haddelenerek, 7 mikron kalınlığına kadar çeşitli folyo mamüllerinin üretildiği bölümde baskı vernikleme ile kağıtlama yapılıyor. Bu ünite de yılda 2.000 ton çıplak folyo ile 2.800 ton kağıtlı folyo üretim kapasitesine sahip.

İşte günlük hayatımızda hemen her yerdé değişik ürünler olarak karşımıza çıkan alüminyum hikayesi.

TÜRKİYE'DE ALÜMİNYUM

Türkiye'de alüminyum endüstrisinin kurulması için gerekli hammadde kaynaklarının araştırılmasına 1960 yılından itibaren daha büyük bir önem verilmiş, 1962 yılında Maden Tetkik ve Arama Enstitüsü tarafından Seydişehir'in Mortaş ve Doğankuzu mevkiinde yoğun ve bilinçli bir çalışma sonucu, alüminyum üretimi için uygun boksit rezervleri tesbit edilmiştir. Maden sahaları 1965 yılında Etibank'a devredilmiş, yurdumuzda alüminyum endüstrisini başlatmak için bu sahayide söz sahibi devletlerle işbirliği yapmak gayesiyle temaslara başlanmıştır. Bu cümleden olarak 25 mart 1967 tarihli Türk-Sovyet Anlaşması ve bu iki hükümet arasında teati edilen mektuplarla tesbit edilen prensipler çerçevesinde, Seydişehir boksit cevherini işleyecek tesisler kurmak üzere, 9 Mayıs 1967 tarihinde Türkiye Cumhuriyeti adına Etibank Genel Müdürlüğü ile SSCB hükümeti adına Tiajpromexport arasında, proje, melzeme ve teknik yardım konuların-

da 15 yıl vadeli % 2.5 faizli 62.000.000 \$'lık bir ticari anlaşma imzalanmıştır.

Ekim 1969 ayında temel atılan tesislerde üretim birimleri sıra ile devreye girmiştir.

-4 Mayıs 1973'te Türkiye'de ilk alümina üretimi,

-21 Ekim 1974 tarihinde ise, ilk birincil alüminyum üretimi gerçekleştirilmiştir.

rilmiştir.

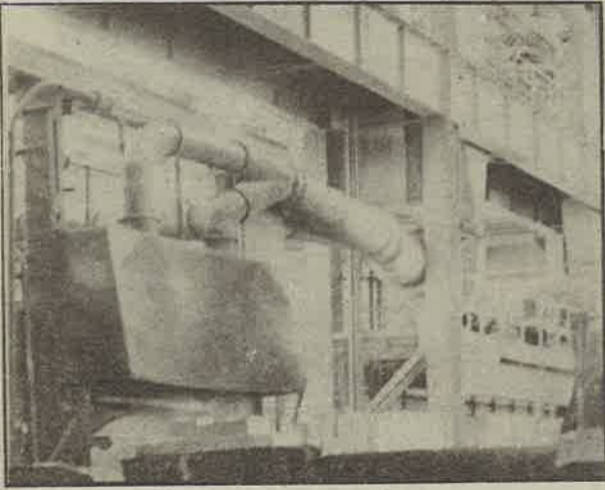
-1979 yılında, tesis bünyesinde Alüminyum Tesislerinin kendi olanakları ile gerçekleştirdiği 45.000 ton/yıl kapasiteli Alüminyum Sülfat Fabrikası işletmeye alınmıştır. (1980)

Seydişehir Alüminyum Tesisleri, alüminyum endüstrisinin bütün kademelerini içeren yani cevherden hareketle alümi-

nyum yarı mamulleri üreten entegre bir tesistir. Boksit İşletme, Alümina, Alüminyum, Dökümhane, Haddehane ve Yardımcı Ünitelerden teşekkül eden tesislerde, tam kapasitede yılda:

-460.000 ton boksit cevheri işlenerek,

200.000 ton alümina, 60.000 ton birincil alüminyum üretimi sağlanabilmektedir.



mina pnömatik yolla 4 ayrı elektrolizhanenin alümina silosuna taşınıyor.

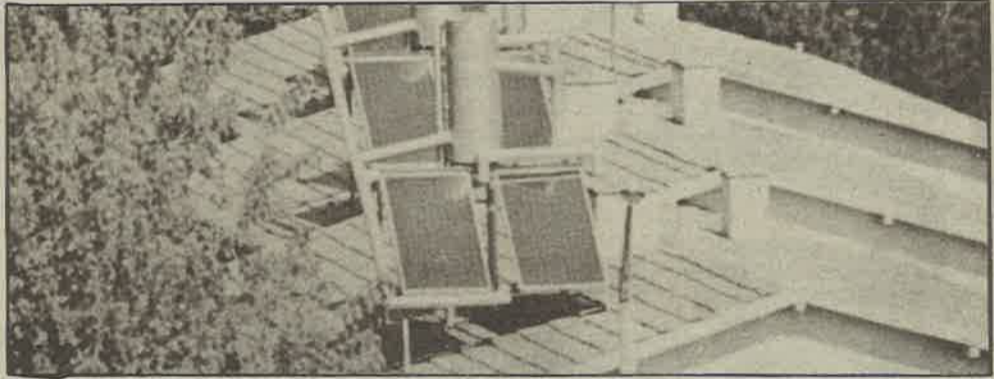
Tesislerin en önemli ünitesi olan ve Hall-Merauld işleme yöntemine göre, çalışan Alüminyum fabrikası yılda 120.000 ton alümina işleyerek 60.000 ton sıvı alüminyum üretebilecek bir kapasiteye sahip. Elektrolizhanelerde üretilen sıvı alüminyum vakum potaları ile emiliyor ve daha sonra da 3 tonluk potalar vasıtasıyla tesislerin dökümhane ünitesine taşınıyor.

23.400 m²'lik kapalı

levha, şerit, disk, çıplak folyo ve kağıtlı folyo olarak 7.500 çeşit ürün alınması mümkün.

Profil ünitesi: Biri 2.500, diğeri, 1.250 tonluk iki adet ekstrüzyon presisi, iki adet gerdirme tezgahı ile ısıtma ve tavlama fırınlarından oluşan ünite 5.000 ton yıl profil üretim kapasitesine sahip.

Levha Ünitesi: Bu ünite dökümhaneden gelen yassı ingotlar sıcak haddelenerek 6 mm. kalınlığında rulo veya plaka haline getiriliyor. Ünite-deki diğer teçhizat olan soğuk hadde de ise sıcak



İMGE

MÜHENDİSLİK - TİCARET

İNŞAAT MÜHENDİSİ

M. YILMAZ DÖNDERİCİ

sayın halkımızın hizmetindedir.

5 Ağustos Kalkınma günü bütün kutlu olsun

— Her türlü mühendislik hizmetleri

— Her türlü inşaat işleri

— Plan - Proje - Kontrollük

Tel : İş : 3868 - Ev : 3869

Atatürk Cad. No 2 Kat 1 - SEYDİŞEHİR